

1.

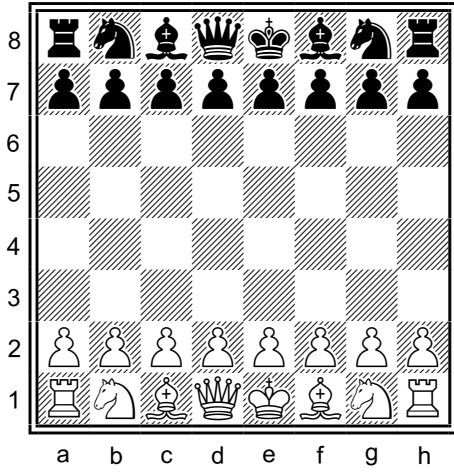
2.

3.

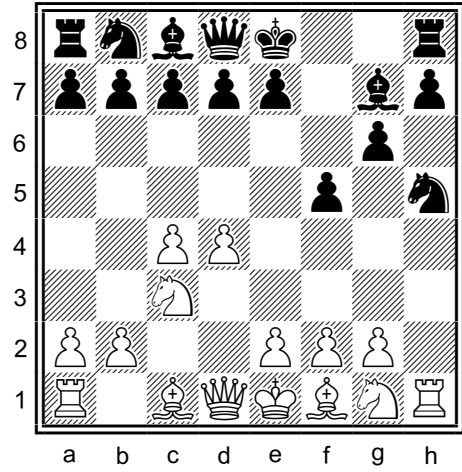
4.

<p>Белые: ♔g4, ♖b7, ♗c7, h3,h4 Чёрные: ♚g8, ♜f8, ♞e4, e5,g7,h7 Ход чёрных. Мат в 3 хода: 1. 2. 3.</p>	<p>Белые: ♔e4, ♚b8, ♞e2, ♞g1, a2,d4,e5,f2,g3 Чёрные: ♚c4, ♜e1, ♞h5, ♞d5 c6,e6,f7,g5 Ход чёрных. Тактика.(1ход) 1.</p>
<p>Начальная позиция: 1. e4 ♞f6 2. e5 ♞d5 3. c4 ♞b6 4. c5 ♞d5 5. ♞c3 e6 6. ♞c4 ♞c3 7. bc ♞c5 8. d4 ♚h4 9. ♞d3 ♞e7 Продолжите вариант. Тактика.(1ход).Ход белых: 10.</p>	<p>Белые: ♞a8, ♞b8,d7,g3 Чёрные: ♔b6 За сколько ходов Чёрные(♚) могут съесть неподвижную белую пешку d7? (под удар ставить короля нельзя) Ответ(число):</p>
<p>Белые: ♔g7, ♚h1, ♞g3, Чёрные: ♔e5 Напишите поля, на которые нужно поставить Белую пешку (□) и Белого Коня (□♞) так, чтобы на доске был мат (победа белых): Ответ: Конь: пешка:</p>	<p>Белые: ♔e3, ♞b4, ♞g3, Чёрные: Добавьте одну чёрную фигуру (♚ любую) и чёрного короля(♚♔) так, чтобы на доске был мат. (победа белых). Ответ: (фигура и поле): Король:</p>

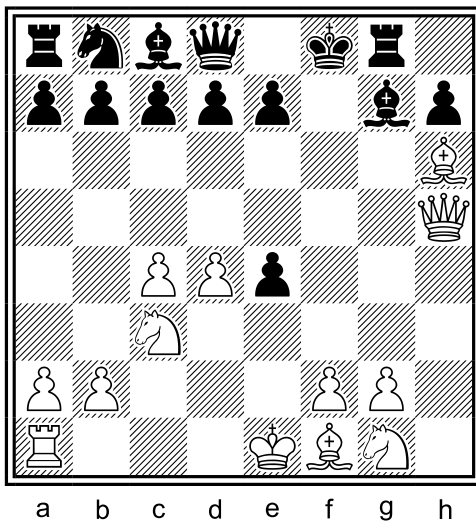
от 1300



- 1.
- 2.
- 3.
- 4.
- 5.



- 6.
- 7.
- 8.
- 9.



- 10.
- 11.
- 12.
- 13.

Итоговая позиция.

